

Manual de instrucciones

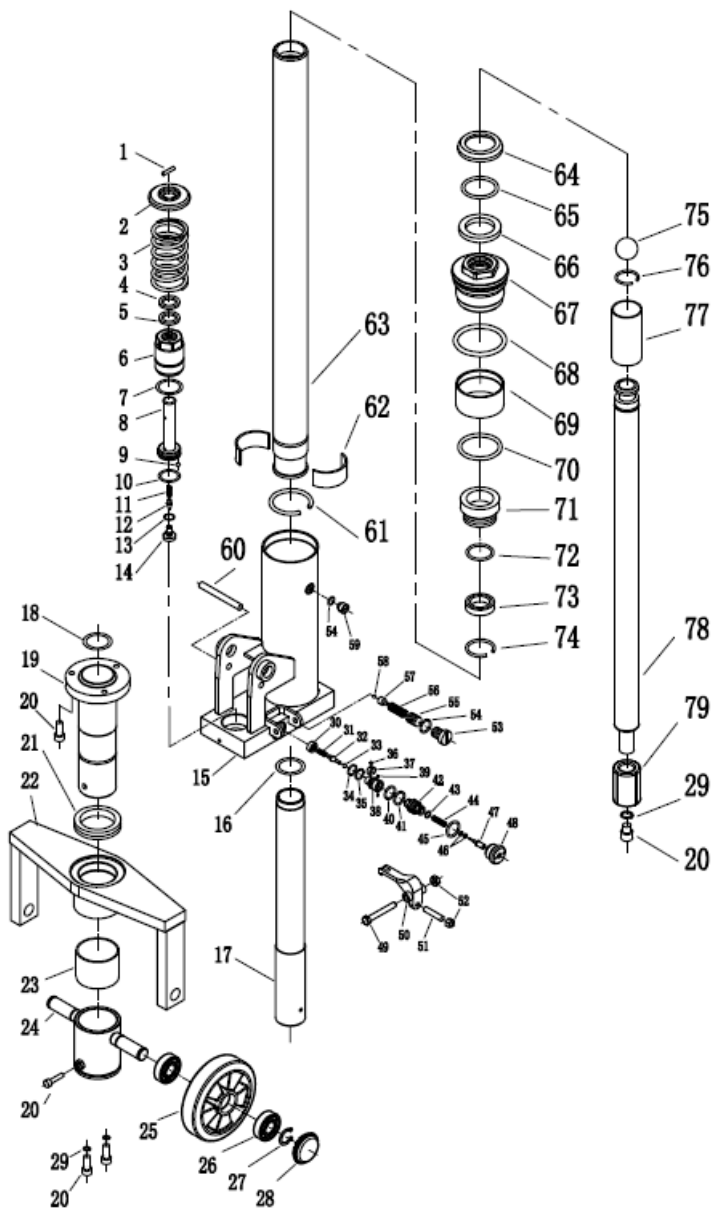
Elevador de palés con tijera de acero inoxidable

Transpaleta elevadora de tijera



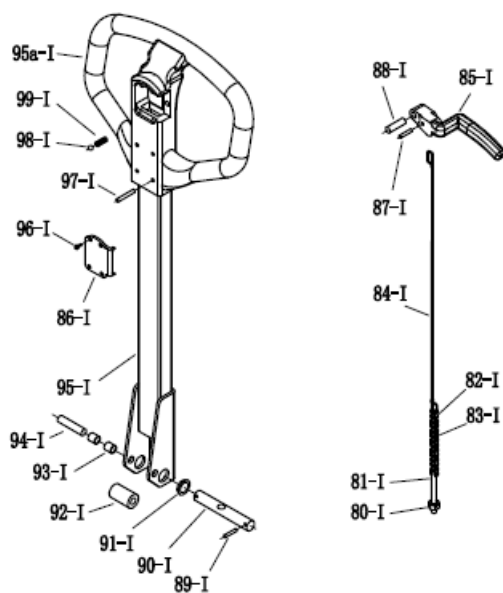
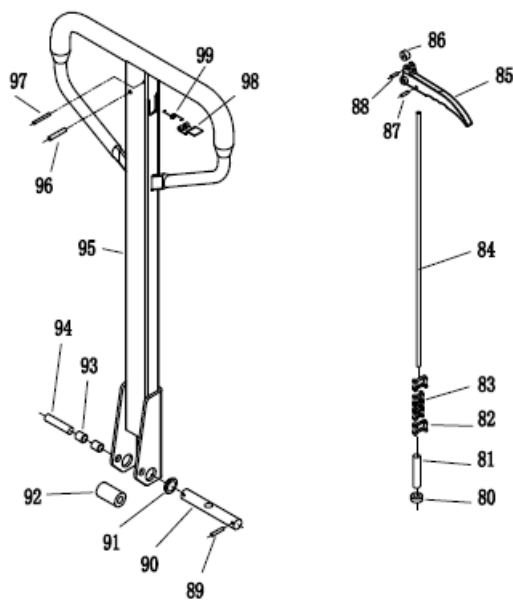
Nota: El propietario/operador debe leer y comprender este manual de instrucciones
antes de utilizar la transpaleta elevadora de tijera

Bomba de HPTAS

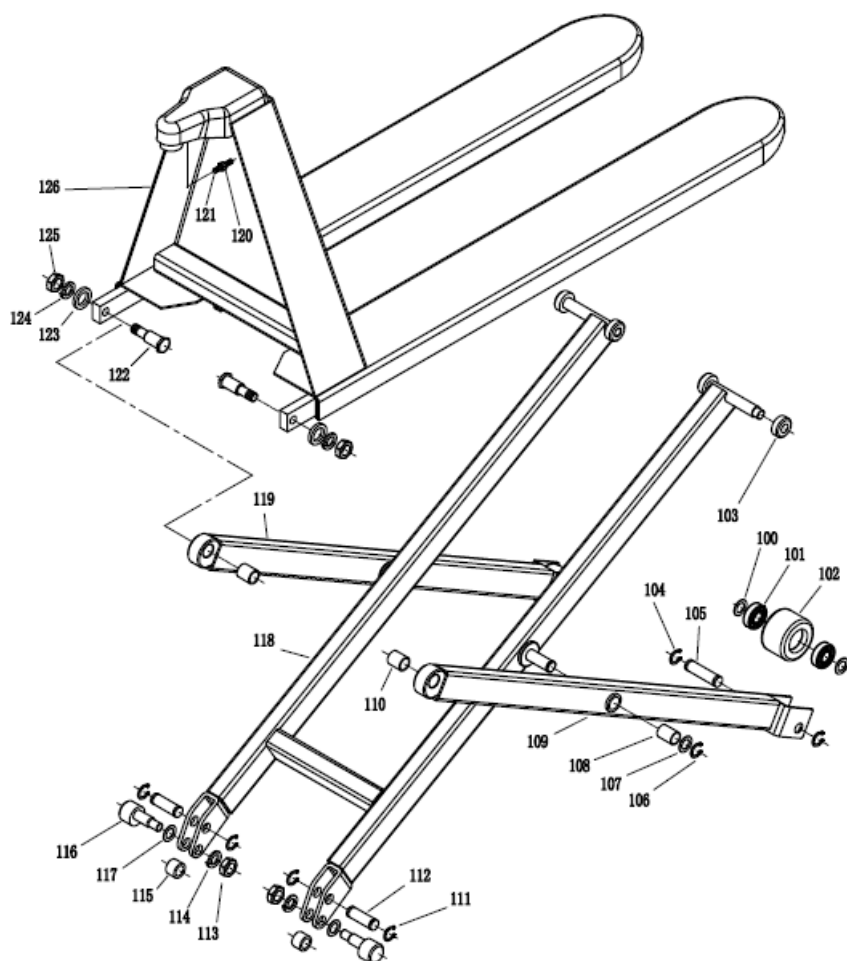


N.º DE	DESCRIPCIÓN	CANT	N.º DE	DESCRIPCIÓN	CANT
1	PIN	1	47	Indicador de liberación	1
2	TAPA DE RESORTE	1	48	Tuerca de válvula	1
3	RESORTE	1	49	TORNILLO	1
4★	SELLO ANTIPOLVO	1	50	CAM	1
5★	ANILLO EN Y	1	51	TORNILLO	1
6	CILINDRO DE BOMBA	1	52	TUERCA	2
7	ARANDELA DE COBRE	1	53	TAPÓN	1
8	PISTÓN DE BOMBA	1	54	JUNTA TÓRICA	2
9	BOLA DE ACERO	1	55	TAPÓN	1
10★	JUNTA TÓRICA	1	56	RESORTE	1
11	PRIMAVERA	1	57	VÁLVULA	1
12	VÁLVULA	1	58	BOLA DE ACERO	1
13★	JUNTA TÓRICA	1	59	TORNILLO	1
14	TORNILLO	1	60	PASADOR	1
15	CARCASA DE LA BOMBA	1	61	ANILLO DE RETENCIÓN	1
16★	JUNTA TÓRICA	1	62	PISTÓN DE COBRE	2
17	CILINDRO	1	63	PISTÓN DE ELEVACIÓN	1
18★	JUNTA TÓRICA	1	64★	SELLO ANTIPOLVO	1
19	CILINDRO	1	65★	JUNTA TÓRICA	1
20	TORNILLO	7	66★	ANILLO EN Y	1
21	RODAMIENTO	1	67	CULATA	1
22	TABLR	1	68★	O-RING	1
23	MANGUITO	1	69	MANGUITO DE	1
24	Yugo de rueda	1	70★	JUNTA TÓRICA	1
25	RUEDA	1	71	Cojinete de bronce	1
26	RODAMIENTO	4	72★	JUNTA TÓRICA	1
27	ANILLO DE RETENCIÓN	2	73★	ANILLO EN Y	1
28	TAPA DE RUEDA	2	74	ANILLO DE RETENCIÓN	1
29	ARANDELA ELÁSTICA	3	75	BOLA DE ACERO	1
30	Tapa	1	76	ANILLO DE RETENCIÓN	1
31	Resorte	1	77	MANGUITO DE ACERO	1
32	Válvula de liberación	1	78	BARRA DEL PISTÓN	1
33	Bola de acero	1	79	PISTÓN	1
34	Junta tórica	1	46	Junta tórica	2
35	Anillo de sellado	1			
36	Tornillo	1			
37	Resorte	1			
38	Inserto de válvula	1			
39	Pasador	2			
40	Junta tórica	1			
41	Anillo de sellado	1			
42	Inserto de válvula	1			
43	Junta tórica	1			
44	Resorte	1			
45	Junta tórica	1			

Mango de HPTAS



Estructura de HPTAS



N.º DE	DESCRIPCIÓN	CANT	N.º DE	DESCRIPCIÓN	CANT
80	Tuerca	1	100	ARANDELA	4
81	Tornillo	1	101	RODAMIENTO	4
82	Conector de cadena	2	102	RUEDA DE CARGA	2
83	Cadena	1	103	RODILLO DE ACERO	4
84	Varilla de liberación	1	104	ANILLO DE RETENCIÓN	4
85	Palanca de liberación	1	105	CARGA DEL EJE DE LA RUEDA	2
86	Rodillo	1	106	ANILLO DE RETENCIÓN	2
87	Pasador de resorte	1	107	ARANDELA	2
88	Pasador de resorte	1	108	CASQUILLO	2
89	Pasador de resorte	2	109	PIERNA DERECHA	1
90	Eje	1	110	Cojinete	2
91	Casquillo	2	111	ANILLO DE RETENCIÓN	4
92	Rodillo	1	112	PIN	2
93	Casquillo	2	113	TUERCA	2
94	Pin	1	114	ARANDELA ELÁSTICA	2
95	Asa	1	115	ESPACIADOR	2
96	Pasador de resorte	1	116	EJE CENTRÍFUGO	2
97	Pasador de resorte	1	117	ARANDELA	2
98	Placa de resorte	1	118	PROYECTO DE TIJERAS	1
99	Primavera	1	119	PIERNA IZQUIERDA	1
80-I	Tuerca	1	120	TUERCA	1
81-I	Tornillo	1	121	TORNILLO	1
82-I	Conector de cadena	2	122	PIN	2
83-I	Cadena	1	123	MANGUITO	2
84-I	Varilla de liberación	1	124	ARANDELA ELÁSTICA	2
85-I	Palanca de liberación	1	125	TUERCA	2
86-I	Tapa	1	126	FORK	1
87-I	Pin	1			
88-I	Pin	1	I	VÁLVULA CPL (30-48)	
89-I	Pasador de resorte	1	II	BOMBA CPL (4~20, 30~	
90-I	Eje	1	III	SELLO CPL VER★	
91-I	Casquillo	2	IV	MANGO CPL (80~99)	
92-I	Rodillo	1		MANGO CPL (80I~99I)	
93-I	Casquillo	2			
94-I	Pasador	1			
95-I	Mango de acero	1			
95a-I	Mango de plástico	1			
96-I	Tornillo	4			
97-I	Remache	4			
98-I	Bola de acero	1			
99-I	Resorte	1			

INSTRUCCIONES

POSICIÓN ELEVADA

Presione la palanca n.º 102 (103-I) y bombee la manivela hasta que la paleta alcance la altura deseada. Por lo general, una distancia de 1" entre el suelo y la paleta es suficiente para mover la carga. No levante la carga con un solo extremo de las horquillas.

POSICIÓN NEUTRA

45" La posición neutra se encuentra aproximadamente a medio camino entre la posición elevada y la posición baja. Esta posición neutra (de conducción) desactiva el mecanismo de elevación, lo que libera la palanca de la resistencia hidráulica y la hace casi ingrátida, aunque las horquillas mantienen su posición elevada. Utilice siempre la posición neutra cuando mueva una carga.

POSICIÓN BAJA

Tire de la palanca hacia arriba para bajar las horquillas. La palanca está accionada por un resorte solo para bajar, por lo que cuando la suelte, volverá automáticamente a su posición natural.

ADVERTENCIA

Para un funcionamiento seguro de las transpaletas manuales, lea las siguientes instrucciones:

1. No utilice una transpaleta manual a menos que esté familiarizado con ella y haya recibido formación y autorización para hacerlo. Lea todas las advertencias e instrucciones aquí y en la transpaleta.
2. No utilice una transpaleta manual hasta que haya comprobado su estado. Preste especial atención a las ruedas, el mango, las horquillas, los elevadores y el control de bajada, y los frenos (si los hay). No utilice transpaletas dañadas o defectuosas. No intente repararlas a menos que haya recibido formación y esté autorizado para hacerlo.
3. Utilice las transpaletas manuales únicamente desde la posición de manejo designada. Nunca coloque ninguna parte de su cuerpo en el mecanismo de elevación ni debajo de las horquillas o la carga. No transporte pasajeros.
4. No manipule cargas inestables o apiladas sin fijar. Tenga especial cuidado al manipular cargas largas, altas o anchas para evitar perder la carga, golpear a personas que se encuentren cerca o volcar la carretilla.
5. No sobrecargue la carretilla. Consulte la placa de capacidad para obtener información sobre la capacidad de carga. La sobrecarga puede provocar un funcionamiento incorrecto de la carretilla.
6. La capacidad de la carretilla para baldosas supone una carga distribuida uniformemente, con el centro de la carga en el punto medio de la longitud de las horquillas para baldosas.

7. Asegúrese de que la longitud de las horquillas para baldosas coincida con la longitud del palé. El uso de una transpaleta con horquillas más largas que el palé dañará la carretilla si la transpaleta se empuja a través del palé y las horquillas quedan debajo de un segundo palé detrás del que se está levantando. Al bajar la carga, asegúrese de que el área donde se va a colocar el palé esté despejada.

8. Respete las normas de tráfico. Ceda el paso a los peatones y deténgase en los pasillos transversales.

9. Las transpaletas manuales están diseñadas para su uso general en superficies duras, planas y niveladas. Si se encuentran rampas, se puede solicitar el freno de mano opcional, o se puede detener la transpaleta en caso de emergencia accionando el control de descenso, que bajará la carga al suelo y detendrá la transpaleta. Si la transpaleta debe detenerse de esta manera, se debe tener cuidado de que ninguna parte del cuerpo se encuentre cerca o debajo de la carga. Es importante no utilizar una transpaleta manual en pendientes con cargas demasiado pesadas para que el operador pueda manejarlas con facilidad. Dado que se trata de transpaletas de accionamiento manual, no deben ser utilizadas por operadores que no sean físicamente capaces de manejarlas con seguridad con una carga.

EL INCUMPLIMIENTO DE ESTAS INSTRUCCIONES PUEDE PROVOCAR LESIONES GRAVES AL OPERADOR O A OTRAS PERSONAS.

PROGRAMA DE MANTENIMIENTO TRIMESTRAL

- 1) Compruebe el nivel de aceite
- 2) Lubricación: juntas, pasadores, ejes, varillas de empuje, volantes y cojinetes de los rodillos de carga con grasa de molibdeno de buena calidad.

PEDIDO DE PIEZAS

Las transpaletas HPTA se distribuyen a través de una organización de ventas que está dispuesta y capacitada para dar servicio al equipo que le ha vendido. Recibirá una atención excelente y, si necesita piezas o reparaciones, puede dirigirse al distribuidor al que compró su transpaleta. Cuando lo haga, «asegúrese de indicar el número de modelo y el número de serie» de su transpaleta y utilice los números de pieza y la nomenclatura que se indican en la lista de piezas que figura en este póster. Si sigue el procedimiento anterior, ahorrará tiempo y recibirá una asistencia rápida cuando la necesite.